

Butlletí Informatiu del Papiol

Foto portada
Carnestoltes 2002

Edita
Ajuntament del Papiol
Gabinet de Premsa

Coordinació
Salvador Auberni

Redacció
Fátima Palacios

Col·laboradors en aquest número
Joaquim Serra
Elsa Garcia

Disseny, compaginació i impressió
Creacions Gràfiques Canigó, s.l.
Tel.93 494 91 90
Fax.93 405 29 81

Dipòsit legal
B-46.893-2000

Tiratge
1.700 exemplars

De bat a bat no es fa responsable de l'opinió dels seus col·laboradors ni s'identifica amb els seus treballs publicats

	pàg.
Editorial	3
El reportatge Carnestoltes 2002	4
Urbanisme Nova torre de vigilància a Collserola Continuen les queixes a Correus Ja han començat les obres al camp de futbol El Pla Estratègic va elaborar el seu primer diagnòstic en la Comissió d'Urbanisme	6
L'article Un compost casolà	8
Serveis Personals Policia Local del Papiol, més que un cos de seguretat La família Pungiluppi dona l'obra musical del compositor Nou servei al Casal de la Gent Gran: el menjador de dia Practicar esport a la tercera edat Programa sanitari d'atenció a la dona 19 persones han obtingut feina a través de l'OMIOP durant 2001 L'Ajuntament tramita ajudes econòmiques per a la família	9
Economia El pressupost del 2002 s'aprova sense cap vot en contra	12
Grups municipals	13
La Vida a la Vila Pessebre vivent, 12 anys d'història Fotos de Reis 2002 Adéu a la pesseta Entre fogons Notre-Dame de París i Coriolà, protagonistes de la campanya d'hivern del teatre Metereologia Allò que diuen els llibres	14
La nostra gent Josep Peraire, entre el formigó i la pintura	18
Horaris de transport públic i telèfons d'interès	20

Cartes



Ja tenim el camp de futbol

Com a representant de l'Esport Base al Papiol, vull expressar la meua satisfacció pel començament de les tant esperades obres a la zona esportiva i en especial, les referents al camp de futbol, les instal·lacions del qual s'havien quedat obsoletes. L'arranjament total d'aquesta zona que connectarà els diferents espais destinats a la pràctica esportiva, és un gran projecte. Finalment, podrem gaudir tots, i en especial els nostres esportistes, d'un camp i uns vestuaris de qualitat.

Alejandro Martínez Téllez,
Esport Base

RACÓ DE POESIA

Soneto a Miquel Pongiluppi

In memòria

En el noble jardín que amaste tanto,
se nos mueren las tardes del verano.
¡Qué profunda es tu ausencia, caro hermano,
en tu casa, cerrada a cal y canto!

Han perdido las horas el encanto
del manantial sonoro que tu mano
derramó, día a día, sobre el piano,
firme, tenaz, sin pausa ni quebranto.

Surtidor incansable, humilde y tierno;
labrador de esperanzas musicales:
¿a quién entregarás, hoy, tu fraterno
pentagrama de frescos madrigales?
Ruego que velen tu descanso eterno
las voces de los coros celestiales.

Rubén Olveira, *El Papiol*, 1993

PROGRAMA D'AJUT ALS NOIS/ES D'ESO AMB DIFICULTATS

Projecte de col·laboració I.B. bernal
el Ferrer i Ajuntament del Papiol

Si ets jove, gran, o més gran, estàs disposat/da a oferir una mica del teu temps lliure per ajudar a nois i noies d'ESO, entre 12 i 16 anys que necessiten un cop de mà amb els estudis, i creus que tens la formació suficient per fer-ho, vine a l'Ajuntament a l'Àrea de Serveis Personals i tindràs tot el recolzament necessari per part nostra i del professorat de l'Institut "Bernat el Ferrer"

Informació, participació i diàleg



Albert Vilà
L'Alcalde

Información, participación y diálogo

Teniu a les mans el primer *De Bat a Bat* de l'any 2002. El passat mes de desembre us vam obsequiar amb el calendari del nou any que recollia les portades de totes les revistes que han anat sortint puntualment cada dos mesos. És la primera vegada que una revista d'informació ciutadana editada per l'Ajuntament pot sumar 14 exemplars editats ininterrompudament. Ens hem de felicitar. No ho dic d'una manera cofoia per la quantitat seguida de revistes editades, la raó de la felicitació col·lectiva rau en que el *De bat a bat*, és un mitjà de comunicació ciutadana on hi tenim cabuda tots, des del propi equip de govern informant de la seva tasca i projectes, els partits que formem l'Ajuntament, el bullit del dia a dia del nostre poble, les entitats, associacions, persones singulars, fins a qualsevol crítica o opinió de qualsevol membre de la nostra comunitat. *De Bat a Bat* és i vol ser la revista de tots.

Hem gaudit fa poc de la gran festa dels nens i nenes, la Cavalcada dels Reis Mags, més recentment la gran festa de la disbauxa, el Carnestoltes. Els carrers de la nostra vila s'han omplert en una i l'altra festa de llum, de gent i de ganes de gaudir. Les festes populars són formidables, el poble s'expressa, participa i viu unit la celebració, només calen ganes de fer-ho. No hi ha festa sinó hi ha participació, no hi ha festa si la gent no surt per carrers i places a viure-la. La festa és una manera de fer poble.

Entenc que fer poble vol dir compartir una idea o un projecte i compartir en sembla que no vol dir pas pensar tots els mateix. Es pot discrepar, evidentment i opinar diferent, ja que en el debat, la discrepància, el diàleg i amb l'acord els passos endavant són més sòlids. Els ciutadans i ciutadanes han d'exigir dels seus governants, el compliment de les promeses, la transparència de les seves accions i la honestedat política i personal. Jo mateix com alcalde vostre vull sentir-me i em sento exigít i també l'equip de govern en el seu conjunt. Nosaltres, de manera recíproca, esperem dels nostres conciutadans fermesa, sinceritat i col·laboració. Fer progressar un poble no és obra d'uns pocs, és obra de tots i totes.

En vuestras manos tenéis el primer "De Bat a Bat" del año. El pasado mes de diciembre os obsequiamos con el almanaque del nuevo año donde se recogían las portadas de todas las revistas que han salido puntualmente cada dos meses. Es la primera vez que una revista de información ciudadana editada por el Ayuntamiento llega a sumar 14 números que han visto la luz de manera ininterrumpida. Nos hemos de felicitar, y no lo digo por el orgullo de haber batido un récord, la razón por la que nos hemos de felicitar está en que "De Bat a Bat" es un medio de comunicación ciudadana en el que todos tenemos cabida, desde el propio equipo de gobierno informando de sus trabajos y proyectos, los grupos políticos que forman el Ayuntamiento, el bullicio del día a día de nuestra población, las entidades, asociaciones, las personas singulares, y cómo no, las críticas y opiniones expresadas por cualquier miembro de nuestra comunidad. "De Bat a Bat" es y quiere ser la revista de todos.

Hace muy poco que hemos disfrutado de la gran fiesta de los niños, la Cabalgata de los Reyes Magos, y tan sólo hace unos días hemos vivido el Carnaval. Las calles del pueblo se han llenado, en una y otra fiesta, de luz, gente y de diversión. Las fiestas populares son formidables; la gente se manifiesta, participa y vive unida la celebración, sólo es necesario predisposición para ello. No hay fiesta sin participación, no hay fiesta si las gentes no se vuelcan a vivirla. La fiesta es una forma de construir el quehacer colectivo.

Entiendo que vivir como un pueblo significa poder compartir una misma idea o un proyecto y compartir me parece que no quiere decir pensar todos lo mismo. Se puede discrepar, evidentemente, y opinar de manera distinta. En el debate, en la discrepancia, en el diálogo y en el acuerdo, los pasos hacia delante son más sólidos. La ciudadanía ha de exigir a sus gobernantes el cumplimiento de sus promesas, la transparencia en sus acciones, y su honestidad política y personal. Yo mismo, como alcalde vuestro, quiero sentirme y me siento exigido. Así de siente también el equipo de gobierno en su conjunto. Nosotros, de manera recíproca, esperamos de nuestros conciudadanos, firmeza, sinceridad y colaboración. Hacer progresar el pueblo no es responsabilidad de unos pocos, es obra y responsabilidad de todos.

Disbauxa i enginy al Carnestoltes 2002

La cort sencera d'Àlicia en el País de les Meravelles, bosses de pa, estels, "dragqueens", papallones, ampolles de refresc, bacallans secs entre d'altres disfresses, van inundar el carrer de llum, colors i molta disbauxa.

El passat 9 de febrer es va viure una nit màgica i misteriosa, on els rostres s'ocultaven darrere les màscares, les pintures, la purpurina ...

Un recorregut més llarg
Cap a les 9 del vespre tocades, va començar a l'Avinguda de la Generalitat, la desfilada de

toltes és un dia per celebrar, que tot el poble hi participi, deixar enrere els maldecaps i sortir a ballar", ens comenta **Ana López**, disfressada de papallona. Per **Pepi Ortuño**, de la comparsa Discóbolo, *"el Carnaval es una fiesta donde te vistes como nunca lo has*

Lluentons, lamé, teles daurades, xarol, plomes i plàstics lluentos van apoderar-se dels cossos dels participants

colors pels principals carrers del poble que va ser una mica més llarga que en anys anteriors. En acabar, els participants van lluir els seus enginyosos vestits a l'escenari que es va instal·lar a la Plaça Doctor Barberà i poc després tothom es va dirigir al Casino, on es va celebrar el tradicional ball.

La nit de Carnestoltes és per a molts, una nit màgica, de diversió i desinhibició, la nostra personalitat s'oculta darrere les màscares, els vestits lluentos. *"El Carnes-*

hecho antes. Y hace ya treinta años que me disfrazo!". Els infants també estaven desitjant disfressar-se: *"Ens fa molta il·lusió sortir vestides i desfilar per la passarel·la. A veure si guanyem un premi!"*, ens diu **Carla Pedraza**, disfressada d'estel.

Disfresses originals
L'originalitat i la professionalitat han estat les protagonistes de les disfresses d'aquest any. La gran majoria han dissenyat i realitzat els

Carnestoltes infantil

El infants van celebrar la seva festa particular el diumenge al matí, on els més petits es van convertir per un dia en princeses, cavallers, sirenes, bruixes, Campanilla i Peter Pan, animallets del bosc i la selva...



seus vestits. Lluentons, lamé, teles daurades, xarol, barrets, plomes i plàstics lluentos van apoderar-se dels cossos dels participants. **M^a Teresa Ahicart**, oculta darrere un vestit de bacallà sec, ens diu *"vam estar pensant en una disfressa que no hagués sortit mai i després de tres mesos de feina, pro-*

ves i recerca de materials aquest és el resultat. El que importa és sortir, sinó seria com una traïció a la festa". **Fina Figueras**, en canvi, *"no teníem gaire temps, així que vam decidir fer aquestes bosses de pa gegants, amb la roba ja tallada a la botiga i un pa gran al cap que ja teníem a la granja".*

Accésits



"Estels"



"Gallina Turuleta"



"Les Vedettes"

toltes 2002

Els premis, com ja és tradicional els ha repartit el jurat segons l'originalitat, la simpatia i la categoria de comparsa i parella o individual, a més de tres accèssits que també va atorgar

Categoria Individual o per parelles



1

"Fashion al Papiol"



2

"Doble personalitat"



3

"Qué ha sido de la peseta"

Categoria "Comparsa"



1

"Alícia en el País de les Meravelles"



2

"Les Papallones"



3

"La chispa de la vida"

El més simpàtic



"Discòbolo"

El més original



"Iberia"

Com a novetat, la desfilada de disfresses, es va realitzar a la plaça Doctor Barberà

Nova torre de vigilància de Collserola

El gener passat el Consorci de Collserola, va instal·lar una nova torre de vigilància de 16 metres d'alçada, en el terme municipal del nostre municipi que pertany al Parc. La torre, anomenada "Mike", es va començar a construir el mes de novembre. Segons **Josep Oriol Soler**, responsable del projecte, *"en aquests moments la torre encara no està acabada. Falta col·locar els vidres, la fusta de terra (paviment), alguns panells laterals i del sostre (de viroc), etc. S'ha de tenir en compte que estem renovant vuit torres de guaita alhora i que en aquests moments s'ha prioritzat tenir-les totes aixecades el*

més aviat millor, deixant per al final els temes d'acabats. De tota manera esperem que a mitjans de març estaran llestes del tot".

Durabilitat

Les torres de vigilància han tingut fins aleshores una duració de 16 anys, i es van haver de substituir per una qüestió de seguretat, ja que les escales no complien la normativa. *"Actualment, el càlcul que fem és que duraran uns 15 anys però, amb un bon manteniment, poden durar el doble".*

Moltes millores

La nova torre de guaita és més confortable i garanteix la seguretat laboral dels tre-



balladors, ja que compleix plenament la normativa. Sota el punt de vista del vigilant de prevenció d'incendis, *"les millores són evidents pel que fa a la comoditat, visibilitat, con-*

fort i seguretat, tan en l'accés (escala de cargol) com en la cabina. El fet de tenir passarel·la exterior permet estar a dins o a fora en funció del temps que fa i passejar", afegeix Soler.

Continuen les queixes a Correus

El passat 31 de gener l'alcalde **Albert Vilà** es va reunir amb **Vicenç Ibáñez i Cardona**, responsable territorial de la zona per intentar trobar solucions al precari funcionament del servei de correus de Papiol. Aquesta ha estat ja la quarta reunió que l'Ajuntament ha mantingut amb l'empresa de correspondència en menys d'un any. De moment, l'Ajuntament ha fet gestions perquè les queixes arribin a la seu central barcelonina de Correus, qui s'ha compromès a prendre mesures i

resoldre les deficiències del servei.

Davant la innoperància actual, el Consistori torna a fer una crida a la ciutadania perquè els faci arribar les seves queixes i formalitzin les reclamacions al Registre General de l'Ajuntament o bé trucant en aquest telèfon de la seu de Correus Estatal: 900 50 60 70.

L'Ajuntament ja ha mantingut quatre reunions amb Correus



Seu de Correus del Papiol

El **Pla Estratègic** va elaborar el seu **primer diagnòstic** en la **Comissió d'Urbanisme**

El passat 16 de gener els membres de la **Comissió d'Urbanisme i Mobilitat** van començar els primers treballs d'anàlisi de la situació urbanística del poble. La reunió va servir per inaugurar la metodologia i el funcionament de cadascuna de les Comissions del Pla i per posar sobre la taula, els punts forts i dèbils del Papiol així com les amenaces i les oportunitats, amb els que

compta El Papiol en l'àmbit urbanístic, segons van opinar els assistents i representants. En les properes setmanes, es crearà la **Comissió d'Economia** que comprèn Agricultura, Indústria, Comerç i Turisme. Per la seva part, la **Comissió de Cultura i Educació** està preparant l'elaboració del diagnòstic d'aquest sector, lo qual tindrà lloc en el transcurs del mes de març.



Clara Romero, coordinadora de la Comissió treballa en el primer diagnòstic

Ja han començat les **obres al camp de futbol**

Aquest mes de s'han iniciat les obres al camp de futbol. Així comença la primera fase d'arranjament total de la zona esportiva tal i com es va anunciar en l'anterior número del *De bat a bat*.

Es preveu que tinguin una durada d'uns vuit mesos

Les obres, que es preveu que tinguin una durada de vuit mesos, comprenen la construcció dels vestuaris municipals i d'unes noves grades pels espectadors així com la reestructuració del terreny de joc.



Les obres es van iniciar a principis del mes de febrer

Recuperació de l'espai fluvial del Riu Llobregat

El passat mes de desembre es va signar el conveni de col·laboració institucional entre la Mancomunitat de Municipis de l'ÀREA Metropolitana de Barcelona, el Consell Comarcal del Baix Llobregat i la Diputació de Barcelona per treballar en un projecte marc per la restauració mediambiental

de l'espai fluvial del Riu Llobregat. Aquest projecte té com a principal objectiu establir les intervencions necessàries a efectuar en el conjunt dels marges i sistema fluvial del riu per a la seva recuperació com espai natural i per les activitats de lleure dels ciutadans.

Una nova zona de passeig al carrer de les Parres

El carrer de les Parres s'ha convertit en una nova zona de passeig, després de que el constructor que ha edificat aquesta zona arranges el carrer

amb jardineres i una acera ampla i còmoda destinada al pas de vianants. La renovació s'ha fet seguint els criteris i les directrius de l'Ajuntament.



La piscina municipal amplia els seus horaris

A partir d'aquest mes de febrer la piscina municipal obre una hora més cada dia de la set-

mana excepte els divendres i dissabtes que continua amb el mateix horari.

	Dilluns	Dimarts	Dimecres	Dijous	Divendres	Dissabte
Horari	8'30- 22 h	8- 22 h	8'30-14 h	8-22 h	8'30-20h	10-14 h

Un compost casolà

Ja sabem que la gran quantitat de residus que generem és un dels grans problemes actuals de la nostra societat. La brossa orgànica representa el 31% en pes dels residus que generem a casa i, per aquest motiu és important que la reciclem per a fabricar-ne compost. Ja fa un any i mig que els contenidors marrons del carrer, per a separar aquesta fracció de la brossa, ens resulten familiars al Papiol. Però nosaltres mateixos podem fer el compost a partir de les nostres deixalles orgàniques per mitjà del compostatge casolà. Per a fer-ho, només necessitem una mica d'espai exterior, algunes eines i la matèria orgànica que fem a casa nostra i ganes de fer-ho.

El compostatge és un procés natural de descomposició de la matèria orgànica que duen a terme organismes descomponedors (bacteris i fongs) i detritívors (com els cucs o les paneroles) presents a la brossa. Aquest procés natural té lloc de manera espontània en unes condicions adequades d'aireació, humitat i temperatura, que són els factors necessaris per a que es donin aquestes condicions per a que els descomponedors facin la seva feina i a partir d'ella, s'elabora un mineral ric per a la terra anomenat compost. Aquestes condicions adequades pel bon procés són les que més haurem de vigilar si volem obtenir el nostre propi compost.

El procés de compostatge casolà durà entre 6 i 12 mesos, al final dels quals obtindrem la satisfacció de veure com les nostres deixalles s'han transformat en un producte, d'un elevat poder fertilitzant, que podem aplicar al jardí, als testos, a l'hort... A més a més, realitzar el compost a casa nostra suposa un estalvi energètic considerable (en transport, mecanització) respecte a compostar a gran escala en plantes especialitzades.

Si us animeu i no sabeu per on començar, o si ja comesteu a casa i teniu algun dubte o problema, podeu contactar amb la deixalleria i organitzaríem una sessió-taller per informar i donar els coneixements per fer un bon compost a casa.

Un altre suport important per a les persones que optin pel procediment casolà es la Xarxa d'Amics del Compostatge Casolà. Aquesta Xarxa va ser creada el 1998, per iniciativa del CEPA, i té com objectiu posar en contacte persones que practiquen l'autocompostatge per intercanviar experiències, resoldre dubtes i donar suport als que comencen, així com realitzar trobades cada tres mesos. Si us voleu posar en contacte amb la Xarxa, ho podeu fer a les següents adreces:

Apartat de correus 117 08750 Molins de Rei
Adreça electrònica: cepa@pangea.org

Policia Local del Papiol, més que un cos de seguretat

Sovint ens pensem que els cossos de seguretat només estan per això, per vetllar per la seguretat del poble i posar multes. Més enllà d'això, la Policia Local del Papiol duu a terme una tasca social molt important.

“El 70% de les actuacions de la Policia Local del Papiol són assistencials o de caràcter social”

cions de la Policia Local del Papiol són de caràcter social, amb serveis assistencials als ciutadans que ho requereixin. Per exemple, el dia de la nevada vam portar fins a casa seva, als avis que anaven en una ambulància que s'havia quedat atrapada a la neu”.

La Llei de Forces i Cossos de Seguretat de l'any 1986, defineix al seu article 53, quines són les funcions que la Policia Local ha d'exercir dins les seves competències, però les tasques dels agents van més enllà dels formalismes legals que marca aquesta llei. Un policia és, primer de tot una persona que ofereix un servei al poble, que vol ser proper al ciutadà. Segons l'actual responsable de la prefectura **“dins de les nostres funcions, el 70% de les actua-**

Policia de barri

La imatge que es té dels cossos de seguretat no sempre ha estat molt positiva. Molts recorden el seu passat repressiu i ara costa de fer veure que els actuals agents ja no són com els de l'època militarista. **“Molts ciutadans sovint es pensen que els agents només estem per multar en lloc de regular, per reprimir en lloc de protegir, per imposar en lloc de dialogar i no és així. Precisament, el nos-**



Plantilla actual de la Policia

tre comès és ajudar i col·laborar amb el ciutadà. Som una policia de barri, que està a disposició de la ciutadania. I esperem d'ella la seva col·laboració pel bé de tots. També ajudem en tasques socials i vetllem per la conservació dels espais públics. En definitiva, som la seva policia”.

Acudir a la policia

Però, malgrat tot, en quins casos podem comptar amb l'assistència de la policia? **“Normalment actuem en cas d'accidents, robatoris, catàstrofes, agressions... però pel que respecta a la seguretat del nostre municipi tots hi hem de col·laborar, no dubtant en trucar a la policia local per qualsevol situació sospitosa que pugui posar en perill la tranquil·litat del poble”.**

Més mitjans

L'any 2001 la Policia Local, que està formada actualment per 6 membres, ha estat dotada de més mitjans per l'Ajuntament: ha arranjat la Prefectura amb nou mobiliari i ha creat una petita zona de descans pels agents; s'han incorporat les noves tecnologies i actualment el local compta amb ordinadors i servei d'Internet per agilitzar els tràmits i les gestions. **“També s'han adquirit un vehicle de tipus familiar, un Tot Terreny i una moto de gran cilindra per facilitar els desplaçaments més urgents”**, afegeix el responsable.

“Els agents estem per protegir i regular, no per multar, reprimir o imposar”



Aquesta és la nova Comissaria

Nou servei al Casal de la Gent Gran: el menjador de dia

El passat 4 de febrer l'alcalde **Albert Vilà** va assistir a la inauguració del nou servei al Casal de la Gent Gran, per acompanyar a les persones que van utilitzar els serveis del menjador de dia. Les

persones interessades poden dinar en el local o endur-se el menjar a casa seva. La intenció és facilitar al màxim les diferents necessitats de les persones grans o pensionistes.



La família Pongiluppi dóna l'obra musical del compositor

La Família Pongiluppi ha decidit donar l'obra integral del compositor **Miquel Pongiluppi** a l'Escola Municipal de Música del Papiol en agraïment a que el centre porti el seu nom. Segons la directora de l'escola, **Montse Faura**, *"els familiars estan molt orgullosos del fet que el centre porti el nom de Miquel Pongiluppi. A més, a més per desconeixement de l'obra que va compondre, la majoria inèdita, creuen que en farem millor ús si veiem que pot ser útil per l'aprenentatge musical dels alumnes i el desenvolupament musical de l'escola. I són dos caixes plenes de música!"*.

Investigació de l'obra
L'escola ha posat en mar-

xa un grup d'investigació per analitzar, catalogar i arxivar l'obra de **Pongiluppi**. Aquest projecte d'investigació es diu "Les caixes de música" i és una iniciativa municipal coordinada per l'equip directiu de l'escola per donar-li vida a l'obra del músic. La directora afegeix que *"hem cercat un compositor que coneix perfectament l'estil, i juntament amb l'ajuda d'un/a alumne/a de l'escola, començarà a registrar tota l'obra a l'SGAE i investigarà els trets compositius, i si es donés el cas de trobar bon material, enregistriem i editariem un recull de peces d'en Pongiluppi: sigui per piano, per còbala o música de cambra"*.

Practicar esport a la tercera edat

Josefa Fernández Avilés no sap nedar, però això no importa. Amb l'energia que té als seus 72 anys es mou com un peix a l'aigua a la piscina municipal. Una bona ensopegada fa un temps li va afectar les cames i gairebé no les podia moure, però l'exercici aquàtic diari ha fet possible que recuperi plenament la mobilitat.

De bat a bat: ¿Cuánto hace que viene cada día a la piscina?

Josefa: *Hace unos meses que vengo diariamente antes de las nueve de la mañana.*

Dbb: ¿En qué le ha beneficiado practicar ejercicios en el agua?

J: *Después de la caída que sufrí hace un año casi no*

podía mover las piernas así que mis hijos me recomendaron que fuera a la piscina para recuperarme, y ha sido la mejor experiencia. Ahora con los ejercicios de los monitores me muevo perfectamente brazos y piernas, subo cuestras...

Dbb: Su mérito es doble porque, aunque no sabe nadar, se mueve perfectamente en la piscina.

J: *Le tengo un poco de miedo al agua y necesito tocar tierra, y aunque ya a mi edad no quiero aprender a nadar, no voy a dejar de venir nunca a la piscina. Estoy deseando que amanezca para meterme en el agua.*



Programa sanitari d'Atenció a la Dona



Les dones del Papiol gaudien d'un programa sanitari específic. Es realitzava seguiment sanitari i preventiu des de l'ambulatori del Papiol i en cas d'intervenció del servei de ginecologia es desplaçaven a Molins de Rei. L'Ajuntament de Molins de Rei, a través de la seva Regidoria de Sanitat, va comunicar que a partir del 2002 no es podia fer càrrec de l'atenció de les usuàries del Papiol.

Salvador Auberni, Regidor de Sanitat, es va reunir amb la Cap de la zona sanitària a la qual pertanyem, per trobar una solució al problema plantejat. "Les dones del Papiol han viscut com una verdadera pèrdua la modificació d'aquest servei i és lògic que hi hagi preocupació i descontent. Les autoritats sanitàries de la Generalitat han de donar solucions al problema plantejat", afirma Auberni.

Sortosament els resultats de les gestions realitzades han estat positius.

El servei d'Atenció a la Dona seguirà tal com es venia realitzant amb l'única varietat de que la vista ginecològica es farà a Sant Feliu en lloc de a Molins, podent-se tramitar les demandes de visita amb l'especialista des del nostre ambulatori.

L'Alcalde i Regidor, no satisfets del tot, tenen concertada una reunió a Barcelona amb la **Dra. Serrasolses de la Generalitat** per aconseguir encara més millores per aquest important servei de seguiment i prevenció sanitària d'Atenció a la Dona. En el seu moment informarem dels resultats de les gestions de les nostres autoritats.

19 persones han obtingut feina a través de l'OMIOP durant 2001



més sol·licitats com a mosso de magatzem. Però el que realment facilita trobar feina és tenir carnet de conduir".

OMIOP

Des del començament del seu funcionament, l'any 2001, l'Oficina Municipal d'Informació i Orientació Professional (OMIOP) ha aconseguit col·locar 19 persones a diversos llocs de treball. Actualment, hi ha 74 persones inscrites, dels quals 25 són homes i 49 són dones. Segons **Tona Garriga**, tècnica de Serveis Personals, "la demanda més habitual és d'auxiliar d'ajuda a domicili i d'administratives. Quant a operàries de fàbrica, les ETT ja cobreixen gran part d'aquesta demanda. Els homes estan

Des de que va començar a funcionar el servei de l'OMIOP, adreçat als joves, ja són 32 els que han sol·licitat informació: elaboració del currículum, cartes de presentació, orientació sobre estudis reglats, sortides professionals i inscripció al Servei Català de Col·locació. Segons **Tona Garriga**, "un 68,75% ha vingut per buscar una feina a jornada parcial o sencera, un 18,75% per orientar-se professionalment i buscar feina i un 12,5% només ha vingut per informar-se del servei".

L'Ajuntament tramita ajudes econòmiques per a la família

Anualment, la Generalitat convoca un ajut econòmic destinat a unitats familiars que tenen al seu càrrec infants menors de 3 anys, o menors de sis anys en cas de ser família nombrosa, per contribuir a fer compatibles les responsabilitats familiars envers el menor, durant el període de temps

anterior al segon cicle de l'educació infantil i que es pot tramitar a l'Ajuntament. Consisteix en un **ajut econòmic de 480,81 euros** (80.000'ptes.) per infant, i el seu abonament s'efectuarà en un sol pagament. Per a ser beneficiari de l'ajut, s'han de complir els següents requisits:

- Ser residents a Catalunya
 - Tenir a càrrec seu infants menors de 3 anys o menors de 6 anys en cas de ser família nombrosa.
 - No superar el nivell d'ingressos de la unitat familiar segons aquesta taula:
- | | | |
|--------------|-------------|---------------------|
| - 3 membres | 36.060,73 € | 6 milions de ptes. |
| - 4 membres | 42.070,85 € | 7 milions de ptes. |
| - 5 membres | 48.080,97 € | 8 milions de ptes. |
| - 6 membres | 54.091,09 € | 9 milions de ptes. |
| - 7 membres | 60.102,21 € | 10 milions de ptes. |
| - 8 membres | 66.111,33 € | 11 milions de ptes. |
| - 9 membres | 72.121,45 € | 12 milions de ptes. |
| - 10 membres | 78.131,57 € | 13 milions de ptes. |

El pressupost del 2002 s'aprova sense cap vot en contra

El Ple municipal del passat 12 de desembre va aprovar inicialment i per unanimitat, el Pressupost General per l'any 2002. En aquests moments ja ha passat el termini reglamentari per

efectuar al·legacions, i per primer cop, hi ha hagut consens entre tots els grups polítics que formen el Consistori, fet que ha estat valorat molt positivament per l'equip de govern.

Joan Rius, regidor d'Hisenda ens remarca els trets fonamentals del Pressupost de 2002, d'uns **4,294 milions d'euros**:

- És un **pressupost realista** amb el moment que viu la nostra economia, ja que l'increment del Pressupost Ordinari se situa en un 2'30 % respecte l'any anterior (a nivell d'Estat les previsions revisades són d'un 2'40 %).
- El pressupost reflecteix la **política de contenció de la pressió fiscal** que aplica aquest equip de govern. Cal aclarir que altres municipis del nostre entorn han efectuat augments del 4%

en el Pressupost Ordinari, derivats dels ingressos per la pujada dels tributs.

- **Racionalització de la despesa**, encara que això no ha impedit implantar nous serveis.

Les noves Inversions per l'any 2002 se situen en 1,430 milions d'euros

- Un **increment de la despesa de les àrees socials**, consolidant els serveis existents i implantar-ne de nous: servei de menjador per la gent gran, nou conveni de dinamització del

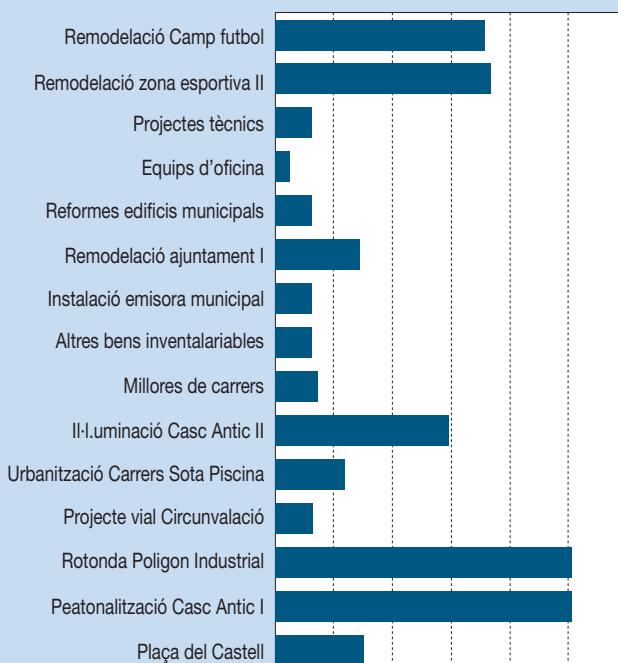
Casal, nou conveni amb l'Esport Base, etc.

- Una **millora dels serveis generals per als ciutadans**: millora de les concessions i introducció del servei de Microbús, que connectarà el

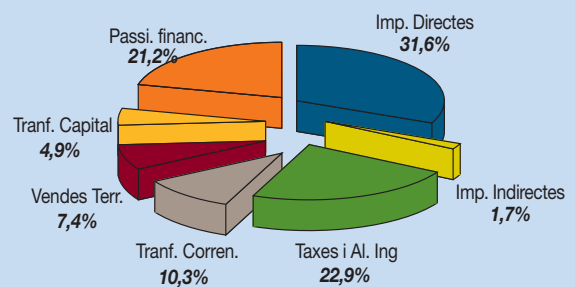
1,298 milions d'euros (uns 260 milions de pessetes) de projectes en curs de l'any anterior. Aquestes xifres representen una política ambiciosa d'Inversions pel present exercici.

- **Es diversifica el finançament de les inversions**, dintre dels paràmetres normals d'altres municipis, i s'incorpora, -a part d'aprofitaments urbanístics i cànon d'exploatacions- l'endeutament en 901.518 euros (uns 150 milions de pessetes) a llarg termini com a via complementària a la venda de terrenys.

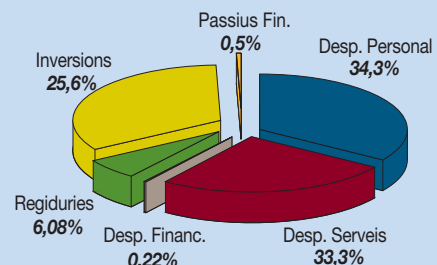
Ingressos Ordinaris 2002



Ingressos Ordinaris 2002



Ingressos Ordinaris 2002





El Papiol i el P.D.I.

Darrerament s'han parlat molt dels temes relacionats amb les infraestructures de comunicacions com a conseqüència del desenvolupament del denominat P.D.I. 2001-2010.

Aquest fa referència a les obres més importants a realitzar durant aquest anys en la millora de les comunicacions i les infraestructures de Catalunya. Com son tren d'alta velocitat, noves línies de metro, tramvia del Baix Llobregat, metro del Besós, metro del Llobregat i del Vallès, línia de tren d'ampli europeu, port i aeroport, carreteres i autovies etc.

Al Papiol, com Municipi del denominat passadís del Llobregat, l'hi afecten de manera molt important algunes d'aquestes actuacions com el tren d'alta velocitat entre moltes d'altres.

Una de les actuacions que ens afecta directament es l'ampliació del servei de rodalies i la seva nova reestructuració de la que forma part la tarifa integrada. Davant d'aquesta actuació els Municipis van prenen posicions per sortir-ne el mes afavorits possible. Molins de Rei, presenta diverses al·legacions amb la finalitat de millorar els projectes i rebre millors serveis, Castellbisbal aconsegueix entrar a la segona zona de RENFE que inicialment arribava a Molins de Rei i que l'anterior govern, encapçalat per convergència, va aconseguir que arribés fins al Papiol. L'actual govern Municipal defensa els interessos del Papiol, encara que no sabem de quina manera o mes ben dit no ens ha fet o han volgut que fossim participants en la seva estratègia per aconseguir els millors beneficis o millores de serveis per al poble.

CDC desde un inici defensar la candidatura del Papiol per la ubicació als voltants de l'actual estació de RENFE de les infraestructures per adequar-la com a intercambiador que conjuntament amb l'intercambiador de Sant Vicenç dels Horts dels trens de la Generalitat formin l'inici de connexió entre el transport públic de Barcelona i les seves rodalies, amb la resta de poblacions.

Per aquesta instal·lació El Papiol disposa de terrenys al voltant de l'estació que permeten l'ubicació dels serveis necessaris per aquesta finalitat. Es capçalera de la línia ferroviària de Mollet que es pretén potenciar i incloure dintre la xarxa de rodalies. Els companys de ERC varen fer notar ja fa temps que els nous barris com "La granja" de Molins de Rei són més aprop d'aquesta estació que no pas de la del propi Municipi.

Es evident que amb aquesta instal·lació El Papiol rebria un millor servei de comunicació amb l'increment de trens i es la forma viable de disposar del tan anomenat servei d'autobús que com a llançadora entre els intercambiadors i les poblacions tindria una finalitat financiable per estaments supra municipals. D'altre manera aquest servei es un luxe difícilment suportable per al nostre poble que amb els seus impostos hauria de suportar el dèficit del servei.

Esperem que el grup de govern recolzi aquestes gestions iniciades i de manera conjunta amb el resta de forces polítiques i socials del poble sapigui aconseguir per al Papiol un bon aprofitament del que representar la gran actuació del P.D.I. 2001 - 2010 i no únicament suportar els inconvenients de les seves infraestructures.



Activitat en tots els fronts

Estem ja ben entrats en el 2002, aquest any és un any especial, ja que després de la feina silenciosa i dura de planificació, reordenació i de disseny del que ha de ser l'evolució del nostre poble, feina a la qual el nostre equip de govern hi ha treballat amb contundència, estem ja iniciant el camí de l'execució del pressupost 2002. El pressupost ha estat elaborat amb criteris realistes i d'equilibri. **És un pressupost on la inversió en obres d'infraestructura i l'atenció a les persones hi contenen per un igual**, és un pressupost il·lusionant ja que veurem realitzades obres que responen a velles aspiracions del Papiol i que en gaudirem les persones, ens beneficiarà a tot el poble.

Les màquines (excavadores, elevadors, etc...) ja s'han posat en funcionament. Estan ja molt avançades les obres de la nova zona d'aparcament, l'urbanització del carrer de les Parres ja és una realitat, la profunda remodelació de la zona esportiva està en plena acció, la realització de l'avinguda de l'Eixample del Papiol (antic vial de circumvalació) cada dia està més aprop. **Els projectes aniran posant-se en moviment un darrere l'altre**, i això passa al mateix temps que la Festa de la Cirera i Fira de Comerç 2002 s'està preparant, la Setmana Cultural, que és la gran festa de les entitats civiques i culturals, està gairebé a punt, l'Oficina d'Informació i Orientació Professional està donant el seus fruits, s'està treballant per aconseguir millores en el servei sanitari, la promoció educativa, cultural i social és una realitat, i...

Sempre hi ha persones i grups descontents, no plou mai al gust de tothom. L'antídot d'això és el diàleg i la informació de primera mà. El nostre alcalde està rebent quantitat de visites de persones i grups. Els reb i els explica el que estem fent. **El diàleg en directe és la millor manera per evitar els rumors i les intoxicacions informatives:** "m'han dit que...", "el meu amic m'ha dit que un amic seu l'hi ha dit que..."

És possible que les coses es puguin fer millor, ningú és perfecte, però ningú pot superar la il·lusió, honestetat i amor pel Papiol de l'actual equip de govern de Junts pel Papiol. Igualar-lo és difícil, superar-lo és impossible.

Pessebre vivent, 12 anys d'història

Els 23, 25 i 26 de desembre passats, vam poder assistir a una edició més del Pessebre Vivent. Aquesta ja és la setena vegada que l'Esplai de la Parròquia organitza el Pessebre a l'entorn del Castell, un espai privilegiat on el temps i l'espai es fonen amb el Jerusalem de l'època.

Unes mil persones van visitar el Pessebre Vivent aquest any

El Pessebre Vivent va viure la seva VII edició, després de que, ara fa 12 anys el Centre d'Esplai "Les Escletxes" decidís dur a terme aquesta iniciativa. **Jordi Bou**, el coordinador del Pessebre aquest any, ha parlat amb De bat a bat per apropar-nos a la seva història. *"La idea va sorgir de l'esplai l'any 1990. Els monitors organitzaven el pessebre i els nens del centre feien d'actors. Jo era un nen quan es va començar a organitzar el primer pessebre. I des d'aleshores hi han hagut molts canvis. Per exemple, al primer pessebre les cases eren de paper. També ha augmentat considerablement el nombre d'actors, fent participar a pares de l'esplai i gent d'altres entitats..."*. Malgrat que la seva activitat no ha estat continuada, poc a poc el pessebre ha anat adquirint

més qualitat en el muntatge i en les representacions dels diferents episodis del naixement del Nen Jesús. *"Aquest any hem fet una gran tasca. S'han construït noves cases, hem creat una espectacular il·luminació, s'ha dissenyat un vestuari propi amb 120 vestits i hem escrit nous guions que els han llegit narradors en directe"*.

La preparació

Un pessebre vivent requereix una gran participació i molta organització per a que l'escenografia, l'am-



bientació i els personatges siguin fidels a la història que representa. *"L'organització del pessebre suposa aplegar molta gent, coor-*



dinar els guions de les representacions, demanar ajuts i subvencions, dissenyar els espais i la vestimenta, etc. Portem treballant des del mes de

setembre gairebé cada dia". La col·laboració de les empreses, comerços i algunes entitats també fan possible que el projecte tiri endavant. *"Aquest any van proposar al Teatre Les Escletxes i al Grup Andròmina que participés per actuar en les representacions. També molts papioles ens ha prestat algunes de les seves peces per fer l'ambientació i hem rebut alguna ajuda econò-*

Moltes visites

Aquest any el pessebre ha rebut moltes visites tant de gent del poble com dels entorns. *"Hem comptabilitzat unes 1000 persones durant els tres dies que va estar exposat. Crec que és un bon balanç, després de dos anys que no s'havia organitzat"*.

Federar-se

Aquest any, a més a més de les subvencions de l'Ajuntament, ha rebut alguna ajuda de la Diputació de Barcelona. *"Hem rebut subvencions de l'Ajuntament del Papiol i de la Diputació. Això ens facilita les coses per pensar en federar-nos i així poder comptar amb més ajudes. Però volem esperar a que el Pessebre es consolidi al poble i a la comarca i en el moment que podem agafar el compromís de fer-ho cada any, doncs ja ens tornariem a plantejar formar part de la Federació"*.



Fotos de reis 2002, El somni d'una nit d'hivern

*La nit més màgica pels infants és el cinc de gener.
Aquí us mostrem els moments més entranyables de la Cavalcada de Reis 2002*



Adéu a la pesseta

El nou any ens ha regalat l'entrada de l'euro. Comerciants, usuaris, botiguers, gent gran, infants han hagut d'acostumar-se de pressa a la nova moneda. El comerç ha dut a terme la part més dura. Sovint s'han convertit en els bancs de canvi de la nova moneda, han hagut de fer grans despeses per l'adaptació de les màquines registradores, balances, escriptures en euros, etc. Segons els darrers números un 99% de compradors ja paga en euros, i generalment l'adaptació als nous preus ha estat ràpida, encara que és latent una petita desconfiança entorn al famós arrodoniment.



Antonio Rius, peixater: "S'ha fet una mica d'enrenou la principi perquè no hi havia molta moneda a fora per fer-la circular i nosaltres hem estat els bancs de la petita moneda. En tres dies vaig recollir 40.000 ptes en monedes de cèntims i d'1 i 2 euros".



Encarna Navarro, carnissera: "La gent ha tingut molta paciència i confiança, cosa que no m'esperava. Només falta que se'ns quedin els preus en euros i la concepció de si és car o barat".



Albert Carrelló, forner: "A la gent gran li costa més, però de moment, com que els preus estan en les dues monedes no hi ha tant problema. Aquest vindrà segurament al mes de març quan només sigui en euros".



Justo Hernández, de 87 anys: "Estamos en el año 2002 y volvemos atrás a los años 30 con los centimillos. Podrían haberlos hecho enteros sin tanta moneda. Tengo la sensación de que tengo menos cuartos que tenía, aunque valgan lo mismo".

Ja pensem en euros



Primer de tot ens hem de felicitar perquè, tot i ser un poble petit, tant els ciutadans com els

comerciants han fet el pas a l'euro de forma ràpida i sense embuts. Sota el meu punt de vista, però, el valor de la nova moneda no està encara gaire assumit i la percepció d'empobriment de la gent està molt accentuada. Aquesta sensació però, poc a poc anirà desapareixent i tots serem capaços de funcionar econòmicament només pensant en euros.

Anna Corominas,
regidora de Comerç i Indústria

Entre fogons

Podeu enviar les vostres receptes i consells culinaris a la redacció del butlletí, durant la primera setmana de cada mes. Cal que també ens porteu la foto del plat que heu preparat. Aquesta vegada hem triat un plat ben calent i nutritiu. Tothom a llepar-se els dits!

Ànec mut, per Francisca Asnà

Dificultat: Baixa
Temps de preparació: 1 hora

Ingredients:

1 ànec trossejat a ser possible tendre, 1 cap d'all
1 gotet de vi blanc, millor ranci, 1 branca de canyella gran, unes gotes d'anís, oli i sal

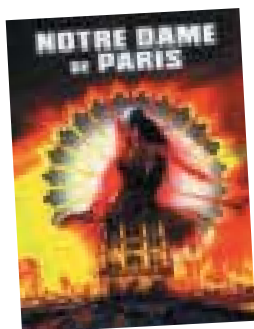
Preparació

- 1 Es posa a escalfar una cassola de fang amb oli, un cap d'all sense pelar i la canyella
- 2 Es renta l'ànec trossejat i sense escorre'l, seguidament es posa a la cassola
- 3 Es tapa i es deixa a foc lent durant 30 minuts
- 4 S'afegeix el vi i la sal i es deixa uns altres 10 minuts fins que està gairebé cuit i llavors se li afegeixen les gotes d'anís

Consell: Mentre es cou cal vigilar que no es ressequi i si cal, d'afegir miques d'aigua. És deliciós



Notre-Dame de París i Coriolà, protagonistes de la campanya d'hivern del teatre



El passat 26 de gener els seguidors de la Campanya municipal *Vine al teatre*, van gaudir del famós musical "Notre-Dame de París", basat en la novel·la de Víctor Hugo. La història narra les aventures de Quasimodo, el geperut de la Catedral parisenca.

Un clàssic "Coriolà", tot un clàssic universal de William Shakespeare, va

ser l'obra escollida pel mes de febrer, a qui van assistir alguns dels admiradors del dramaturg anglès. La funció es va oferir al Teatre Nacional de Catalunya.

Pels infants, màgia

Dins de la categoria de Teatre Familiar de la Campanya d'Hivern, l'Ajuntament ens ha reservat un espectacle infantil de màgia: el "Mag Lari-Increïble". Aquesta és una representació que mostra totes les especialitats i emocions del món de l'il·lusionisme. L'exhibició serà a la Fundació Joan Miró del Recinte de Montjuïc el proper 17 de març.

Des del Centre Municipal de Lectura

Allò que diuen els llibres



LA BIBLIA DE L'ARBRE DEL VERÍ
Barbara Kingsolver
Ed. PROA, 2000

Un pastor protestant amb la seva esposa i les seves quatre filles va de missioner des de la seva ciutat Georgia al Congo Belga en 1959. Allà coneixerem a través de cadascú dels seus protagonistes com es vivia, la fam, les plagues, la mort i el tedi de les dones davant les dificultats de la vida que mai semblen acabar. Però sobre tot, cal remarcar la ironia mordaç de la escriptora amb que tracta la follia evangelitzadora del reverend, obstinat a imposar la teologia cristiana damunt la fe elemental dels nadius.

A més a més...

Club d'arquers: Jordi Lorenz, segon a la Lliga Nacional

El passat cap de setmana de febrer, **Jordi Lorenz**, component del Club d'Arquers va fer un inici de Lliga espectacular. Va participar a la Lliga Nacional "Recorregut de Bosc 3D" celebrada a Monte del Vieso (Madrid) i va aconseguir la segona posició en la modalitat "recorbat de caça", la seva especialitat.

L'hora del conte al Centre de Lectura

El passat 29 de desembre es va celebrar l'hora del conte al Centre Municipal de Lectura. Va ser una sessió força entretinguda, ja que en **Pep Tort**, un especialista en l'art d'explicar contes, va combinar les rondalles tradicionals i les narracions actuals amb cançons i

jocs d'animació, aconseguint que el públic gran i petit pregués part activa, transformant l'entorn en un espai màgic.

Segons **l'Elsa Garcia**, responsable de la biblioteca, *"tothom va sortir força satisfet i el que és millor, amb ganes de llegir els llibres que en Tort va comentar. Prova d'això va ser la demanda de llibres per part dels assistents"*.

La meteorologia per Eduard Serra

DESEMBRE



Temperatura màxima:
17.6 el dia 5
Temperatura mínima:
-5.4 el dia 25



Precipitació màxima:
15.2 l. el dia 15 en forma de neu



Vent Màxim:
40.3 km/h el dia 29

GENER



Temperatura màxima:
20.2 el dia 28
Temperatura mínima:
0.2 el dia 17



Precipitació màxima:
3.6 l. el dia 23



Vent Màxim:
54.7 km/h el dia 24

FEBRER (fins el 19)



Temperatura màxima:
21.6 el dia 12
Temperatura mínima:
2.9 el dia 18



Precipitació màxima:
5.7 l. el dia 16



Vent Màxim:
61.2 km/h el dia 6

Josep Peraire, entre el formigó i la pintura

Josep Peraire, és papiolenc d'adopció des fa uns 16 anys, que va ser quan, envel·lit per la bellesa del poble va decidir muntar el seu taller de ciment al nostre poble. Des dels 14 anys dedica la seva vida a l'art de la pedra i el temps que li resta, a la seva vertadera gran passió, la pintura.



Un Peraire adolescent, va heretar l'ofici del pare, qui regentava el seu taller de pedra artificial al Sarrià dels anys 30. Van ser uns anys en que va aprendre l'ofici, va familiaritzar-se amb els materials, les tècniques, etc. *"Vaig començar als 14 anys a treballar la pedra i*

Una passió oculta, la pintura

El que realment li agradava en Peraire era la pintura: era la seva gran passió i vocació. Ja des de petit l'agradava el dibuix i va tenir un professor que el va aficionar a l'art. "El que jo volia era pintar.

"A la pintura un s'hi ha de dedicar en cos i ànima, has de néixer amb aquesta inquietud sinó, ets un dominguero de l'art"

decidir renunciar a la pintura professional i treballar exclusivament al taller" De moment, s'hi dedica a estones perdudes quan la feina li ho permet i ha realitzat alguna exposició. *"A la pintura un s'hi ha de dedicar en cos i ànima, has de néixer amb aquesta inquietud sinó, ets un dominguero de l'art"*.

nals de diferents àmbits, però acostumem a respectar les directrius dels clients. Malgrat tot, amb el teu esforç personal i material que comporta l'es-cultura s'ha de notar la teva participació i per això sempre queda una parcel·la per la creació. L'experiència també t'ajuda a adoptar un criteri i a aconsellar-los".



Una de les seves obres pictòriques: Portal, 1999

anava a l'escola nocturna. Després, vaig començar arquitectura a la Universitat, però vaig deixar-ho perquè el que jo volia era estudiar Belles Arts.

Les circumstàncies però, no em deixaven gaire temps per dedicar-m'hi. Em vaig apuntar a Belles Arts, però només hi anava quan podia i vaig

Un artista empresari

Actualment, la seva fàbrica de pedra artificial ocupa tot el seu temps. És un taller que es dedica a l'ornamentació de façanes, jardins, reconstruccions fidels d'escultures". Amb un equip d'escultors, arquitectes, operaris i aprenents, Peraire dissenya i dona forma a les seves creacions. *"Tenim la sort de treballar amb bons profes-*



Josep Peraire al seu estudi

“El que no podria fer mai, per la meva responsabilitat, és ser artista abans que empresari”

La seva feina, encara que no ha estat el seu vertader somni, li entusiasma i s’hi sent molt satisfet. **“Sempre que puc faig d’artista,**

Escultura realista

En la seva faceta personal com escultor l’estil realista és el que li aporta més satisfaccions. **“Hi treba-**



Mirador Comtes de Siscart, Plaça Catalunya, BCN



Monument al Doctor Robert, Passeig de Sant Joan, BCN

però el que no podria fer mai, per la meva responsabilitat, és fer d’artista abans que d’empresari”.

llo més a gust i sé valorar-ho millor, encara que alguna vegada he acabat claudicant amb

alguna cosa moderna, perquè agrada a tothom, però en aquest món també hi ha molt de fals i a vegades ens volen fer combregar amb rodes de molí i per això ja no hi passo”.

Pedra artificial: un material noble

Però la pedra artificial, sovint la qualifiquen com un material de bai-

xa qualitat, inferior i poc elegant. En Peraire, però no està d’acord amb aquestes afirmacions ***“La pedra artificial és un material tan noble com la pedra autèntica. El formigó pot adoptar unes formes magnífiques i convertir-se en allò que vulguis, amb la mateixa elegància que el mineral autèntic”.***

“Acostumem a respectar les directrius dels clients, però sempre queda una parcel·la per la creació”



Casa Gustavino, Passeig de Gràcia, BCN



Entrada del Palau de la Música, BCN



Casa Loewe, Passeig de Gràcia, BCN

Transports i telèfons d'interès



Horaris RENFE

Papiol → Barcelona → Manresa

Dies feiners

5.41	10.04	17.04
6.17	11.04	17.34
6.47	12.04	17.59
7.07	13.04	18.29
7.29	13.29	18.59
7.37	13.59	19.29
8.08	14.29	20.29
8.37	15.04	21.15
8.59	15.34	21.59
9.34	16.04	22.41

Papiol → Barcelona → Manresa

Dissabtes i festius

6.16	10.46	17.46
7.17	11.46	18.46
7.45	12.45	19.59
8.17	13.46	20.58
8.46	14.46	21.45
9.17	15.45	22.17
9.45	16.46	22.40

Papiol → Martorell → S. Vicenç de Calders

Feiners

5.46	13.00	18.30
6.54	13.30	19.00
7.15	14.00	19.30
7.42	14.30	20.00
8.15	15.00	20.30
8.45	15.30	21.00
9.16	16.00	21.30
9.45	16.30	21.45
10.15	17.00	22.09
11.00	17.30	23.41
12.00	18.00	

Papiol → Martorell

Dissabtes i festius

7.46	16.17
9.10	17.16
10.10	18.16
11.16	19.16
12.17	20.16
13.16	21.16
14.17	21.46
15.16	22.34

Horaris Autobusos

CASTELLBISBAL → PAPIOL → BARCELONA

Laborables Dissabtes Diumenges i Festius

El Papiol El Papiol El Papiol

6.20	7.25	9.25
7.00 (Directe)	9.25	12.15
7.25	11.25	15.25
8.25 (1)	13.25	17.30
9.25	15.25	19.45
10.25	17.25 (1)	
11.40 (1)	18.25	
13.25	20.25	
14.40 (2)		
15.25		
16.40 (1)		
18.25		
19.40		

SORTIDES D'ALTRES POBLACIONS

de dilluns a divendres:

Sortides Castellbisbal	Sortides Barcelona	Sortides Molins de Rei
6.05 (A) St. Just	7.00 (A)	7.20
6.45 (A) Directe	8.10 (A)	8.30
7.10 (A)	11.40 (A)	11.30 (D. Papiol)
8.10 (1) Molins	13.00 (A)	12.00
9.10 (A)	14.15 (A)	13.20
10.10 (A)	15.30 (A)	14.35
11.10 (1) Molins	17.00 (A)	15.50
13.10 (A)	18.15 (A)	17.20
14.25 (A) (2)	19.15 (A)	18.35
15.10 (A)	20.00 (A)	19.35
16.25 (1) Molins	21.10 (A)	20.20
18.10 (A)		21.30
19.25 (A)		

Dissabtes laborables

Sortides Castellbisbal	Sortides Barcelona	Sortides Molins de Rei
7.10 (A) St Just	8.15 (A)	8.35
9.10 (A) St Just	10.15 (A)	10.35
11.10 (A) St Just	12.15 (A)	12.35
13.10 (A)	14.15 (A)	14.35
15.10 (A)	16.00 (A)	16.30
17.10 (1) Molins	19.15 (A)	19.35
18.10 (A)	21.15 (A)	21.35
20.10 (A)		

Diumenges i festius

Sortides Castellbisbal	Sortides Barcelona	Sortides Molins de Rei
9.10 (A)	10.15 (A)	10.35
12.00 (A)	13.00 (A)	13.20
15.10 (A)	16.10 (A)	16.30
17.15 (A)	18.15 (A)	18.35
19.30	21.15	21.35

(A) Viatge per Autopista

(1) Viatge només fins a Molins de Rei

(2) Excepte juliol i agost

Agost: Horari dissabtes

Horaris Autobusos nocturns

Sortida de BCN- Plaça Catalunya

1,05 - 2,05 - 3,05 - 4,05

* Arribada estació de RENFE-El Papiol

1,38 - 2,38 - 3,38 - 4,38

* Recordar al conductor que ens dirigim (si és el cas) a la part alta del Papiol

Vull trucar a ...

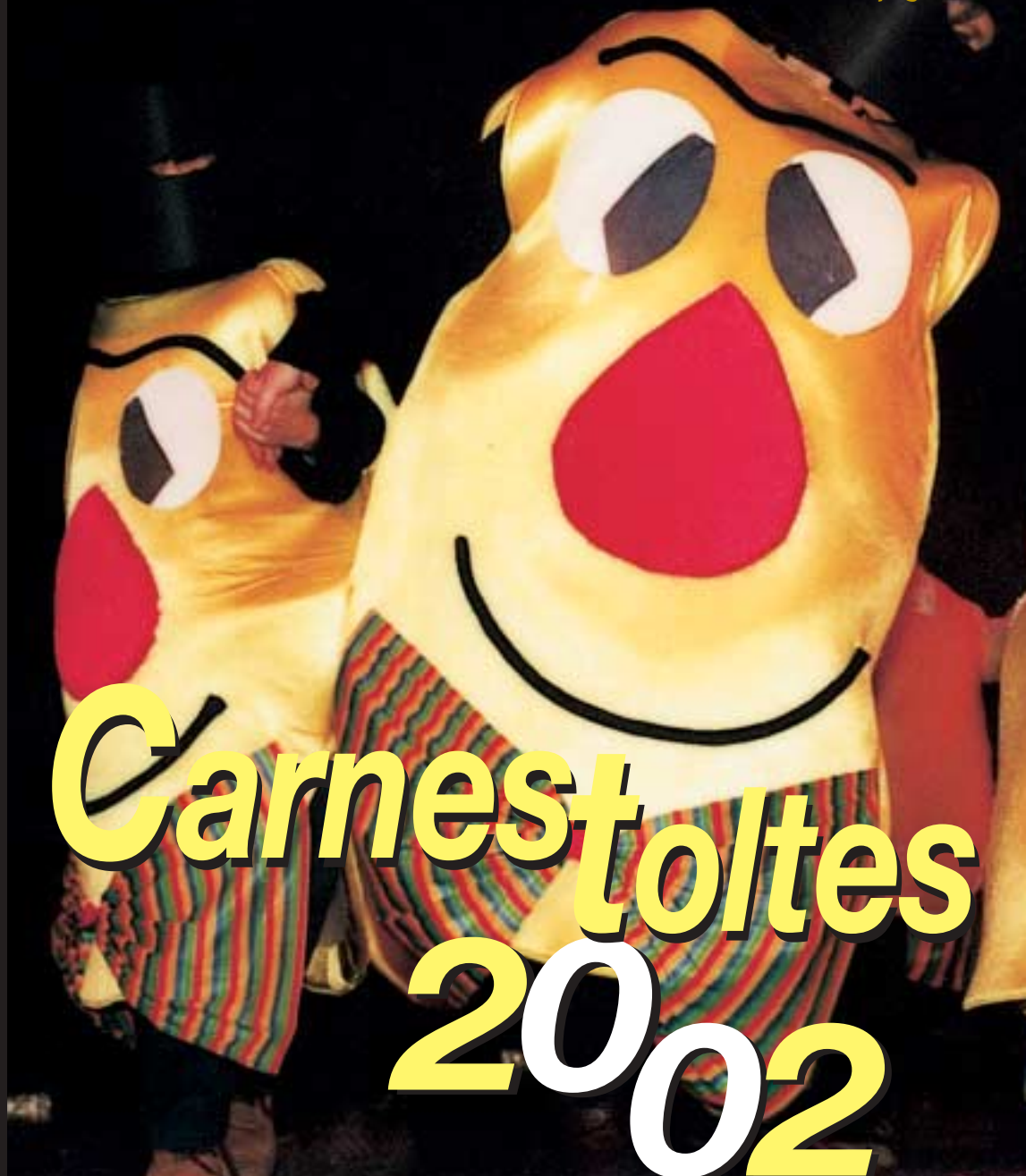
Ajuntament	93 673 02 20
Dispensari Municipal	93 673 15 35
CAP Molins (Consultes)	93 668 77 11
Creu Roja	93 668 10 26
Servei d'Urgències Molins	93 680 28 76
Servei d'ambulàncies-Urgències	061
Farmàcia Vilà	93 673 07 74
Escola Pau Vila. Direcció	93 673 00 22
Cicle Inicial	93 673 03 36
Educació Infantil	93 673 08 83
Escola Bressol El Cucut/Escola Música	93 673 12 79
Correus	93 673 02 40
Polícia Local	93 673 20 00
	93 673 09 22
Mossos emergències Trànsit	088
Bombers Sant Feliu	93 666 10 80

Piscina Municipal	93 673 03 96
Pavelló d'Esports	93 673 03 77
Pistes de Tennis	93 673 01 45
Centre de Dia, J. Tarradellas	93 673 01 90
Casal d'Avis, A. Figueras	93 673 16 53
Centre de Lectura, E. Faura	93 673 20 41
Casal de la Dona	93 673 11 95
AVARIES	
Aigües	93 337 02 84
Fecsa-Enher	900 77 00 77
Telefònica	1002
Catalana de Gas	900 75 07 50
ATENCIÓ AL CLIENT	
Aigües	900 71 07 10
Fecsa-Enher	902 50 77 50
Cementiri	93 673 05 35

De bat a bat

BUTLLETÍ D'INFORMACIÓ MUNICIPAL DEL PAPIOL

Num. 13 Febrer 2002



Carnestoltes 2002



Pla Estratègic:
1er diagnòstic de
la Comissió
d'Urbanisme

pàg 7

Serveis Personals
Programa sanitari
d'atenció a la
dona

pàg 11

La nostra gent
Josep Peraire,
entre el formigó i
la pintura

pàg 18

